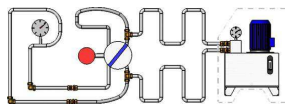


[тел. \(4852\) 90-25-78](tel:(4852)90-25-78), [факс \(4852\) 94-26-06](tel:(4852)94-26-06), [e-mail: mail.rend@yandex.ru](mailto:mail.rend@yandex.ru), WWW.gidramax.ru

**ГИДРОПРИВОД
ГП-30-1.5-11-80-64-220АС-ФС25
РУКОВОДСТВО ПО ЭКСПЛУАТАЦИИ**

**г. Ярославль
2017 г.**



СОДЕРЖАНИЕ

	стр.
1. Назначение, основные параметры и характеристики гидростанции.....	2
1.1 Назначение.....	2
1.2 Основные параметры и характеристики.....	2
2. Устройство и работа.....	2
2.1 Спецификация.....	2
2.2 Принцип действия.....	3
3. Ввод в эксплуатацию.....	3
3.1 Заполнение бака рабочей жидкостью.....	3
3.2 Монтаж.....	3
4. Техническое обслуживание.....	3
4.1 Периодичность.....	3
4.2 Замена масла	4
4.3 Замена фильтроэлемента в сливном фильтре.....	4
5. Указание мер безопасности.....	4
6. Условия хранения и эксплуатации.....	4
7. Гарантия.....	4
Приложение 1 «Схема гидравлическая принципиальная»	

1. Назначение, основные параметры и характеристики гидростанции

1.1 Назначение

Гидропривод модели ГП-30-1.5-11-80-64-220АС-ФС25 предназначен для обеспечения работы гидроцилиндра затирочного устройства (установка для изготовления бетонных колец).

1.2 Основные параметры и характеристики

Таблица 1

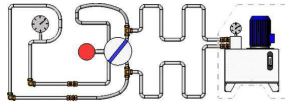
Параметр	Значение	Ед. измерения
Мощность электродвигателя	1,5	кВт
Частота вращения электродвигателя	1395	об/мин
Подача насоса	11,2	л/мин
Максимальное давление	80	бар
Объем бака	35	л
Тонкость фильтрации	25	мкм
Рабочая жидкость	ИГП-30, ИГП-40, ТП-22с, ВМГЗ	
Габаритные размеры ДхШхВ	450х340х620	мм
Масса	60	кг
Напряжение питания электродвигателя насоса	380	В, переменного тока
Напряжение питания гидрораспределителя	220	В, переменного тока
Степень электрозащиты	IP55	

2. Устройство и работа

2.1 Спецификация

Гидропривод содержит следующие компоненты (см. Приложение 1 «Схема гидравлическая принципиальная»).

2.2 Принцип действия



[тел. \(4852\) 90-25-78](tel:(4852)90-25-78), [факс \(4852\) 94-26-06](tel:(4852)94-26-06), [e-mail: mail.rend@yandex.ru](mailto:mail.rend@yandex.ru), WWW.gidramax.ru

Масло от шестерённого насоса Н через всасывающий фильтр Ф1 подводится к монтажной плите ПМ, на которой установлен гидрораспределитель Р. Гидрораспределитель Р имеет три позиции: две рабочих и нейтральную. В нейтральной позиции масло с минимальным сопротивлением сливается обратно в бак (режим разгрузки).

При переключении гидрораспределителя в позицию «А» цилиндр поднимается. При переключении гидрораспределителя в позицию «В» цилиндр опускается.

Настройка давления осуществляется посредством предохранительного клапана, который встроен в корпус монтажной плиты ПМ. Величина максимального рабочего давления **80 бар**. Контролируется по манометру М. Манометр подключается/отключается от напорной линии вентилем ВМ. После замера давления рекомендуется отключить манометр для продления срока его службы. После настройки давления необходимо законтрить регулировочный винт предохранительного клапана контргайкой.

Очистка масла осуществляется всасывающим Ф1 и сливным Ф2 фильтрами. Уровень и температура масла контролируется по указателю уровня и температуры на стенке бака Уу+Тр. Уровень масла должен быть не ниже красной отметки нанесённой на указатель уровня. Максимальная температура **60 °С**.

3. Ввод в эксплуатацию

3.1 Заполнение бака рабочей жидкостью

Заполнение бака осуществляется через заливную пробку до уровня не ниже красной отметки на указателе уровня. Масло должно быть отфильтровано до величины степени очистки не более **25 мкм**. Объём заливаемого масла **35 литров**.

3.2 Монтаж

В ходе монтажа следует выполнить следующие действия:

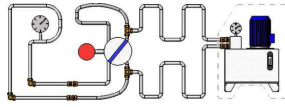
- установить гидропривод рядом со станком,
- закрепить гидропривод на опорах, используя отверстия в его баке,
- залить в бак масло (см. п.3.1),
- подключить гидроцилиндр станка к гидроприводу,
- подключить электродвигатель насоса к сети переменного тока 380 В,
- подключить катушки распределителя к сети переменного тока 220 В,
- выкрутить маховичок предохранительного клапана до упора,
- произвести пробный пуск электродвигателя и проверить направление его вращения (вращение должно быть **по часовой** стрелке),
- при включённом электродвигателе и без нагрузки дать поработать гидроприводу в течение 15...20 минут,
- нажать острым предметом на кнопку гидрораспределителя справа или слева, и плавно закручивая рукоятку предохранительного клапана встроенного в монтажную плиту (по часовой стрелке) выставить давление **80...85 бар** (кгс/см^2)
- удалить из системы воздух путём многократных подъёмов и опускания гидроцилиндра,
- долить в бак масло до указанного выше уровня.

4. Техническое обслуживание

4.1 Периодичность

Контроль внешним осмотром следует производить ежедневно. При внешнем осмотре следует контролировать следующие параметры:

- уровень масла в баке,
- состояние маслопроводов.



[тел. \(4852\) 90-25-78](tel:(4852)90-25-78), [факс \(4852\) 94-26-06](tel:(4852)94-26-06), [e-mail: mail.rend@yandex.ru](mailto:mail.rend@yandex.ru), WWW.gidramax.ru

4.2 Замена масла

Замену масла следует производить после каждых 2000 ч работы, но не реже одного раза в год. При замене масла также рекомендуется заменить всасывающий фильтр (код OMT SF 046A-012-GR090 или MF-04) и фильтроэлемент в сливном фильтре (код OMT CR091C25R)

4.3 Замена фильтроэлемента в сливном фильтре

Замену фильтроэлемента следует производить после каждых 12 месяцев работы или 2000 моточасов работы насоса. Для чего необходимо:

- снять верхнюю крышку фильтра,
- удалить старый фильтроэлемент,
- установить новый фильтроэлемент,
- закрыть верхнюю крышку.

Код запасного фильтроэлемент OMT **CR091C25R**

5. Указание мер безопасности

При эксплуатации гидропривода следует опасаться:

- поражения электрическим током,
- повышенного сверхдопустимого уровня давления,
- разрыва шлангов.
- наружных утечек масла, при необходимости устранить.
- повышенной температуры компонентов гидропривода (бака и электродвигателя в т.ч.). Температура не должна превышать **60 °С**. Повышенная температура свидетельствует о нарушении в подключении и/или эксплуатации гидропривода.

6. Условия хранения и эксплуатации

Гидропривод должен храниться и эксплуатироваться при следующих условиях:

- температура окружающего воздуха -20...+40 °С
- влажность воздуха не более 85%.
- максимальная температура масла в баке 60 °С.

7. Гарантия

Гарантийный срок эксплуатации гидропривода ГП-30-1.5-11-80-64-220АС-ФС25 при соблюдении условий хранения и эксплуатации составляет **13 месяцев** с момента отгрузки Заказчику.

Гарантия не распространяется на резиновые уплотнения, срок службы которых менее 12 месяцев. Замена резиновых уплотнений производится Заказчиком самостоятельно по мере их износа.

Гарантия аннулируется в случаях:

- вмешательства в конструкцию гидропривода без письменного разрешения изготовителя,
- ненадлежащего хранения и нарушения правил эксплуатации гидропривода,
- наличия на гидроприводе следов механического повреждения.